

# 集团网站建设方案

海淘科技为你提供，集团网站建设方案。详情请看下文。

## 一 项目分析

### 1.1 企业网站现状

目前集团拥有网站，通过对网站的分析我们认为上海集团目前存在一下几点问题：

- 网站制作粗糙，页面设计制作简陋，影响企业形象展示。
- 网站建设之初缺乏整体规划，栏目结构凌乱，访客难以在第一时间找到所需的信息。
- 网站为静态页面，缺乏数据库管理，不易于网站管理人员后期维护。

在此，我们建议上海集团公司重视公司网站建设，重新规划企业网站，使公司网站能更好的树立企业形象，体现企业优势，扩展出新的销售渠道和销售区域，真正发掘出网站应有的价值。

### 1.2 访客人群及访问目的分析

1. 从公司经营范围的角度分析，上海\*\*集团公司网站访 客人群主要为：工程项目中的相关单位。
2. 查看企业背景，技术实力，成功案例等，从而在整体上加深对集团企业的了解。
3. 搜索相关产品技术详细信息，增加对企业产品的认识。
4. 寻找企业其他相关信息，如典型客户、服务网点、产品使用疑问等等。
5. 与企业服务人员在线交流，获取技术支持。

### 1.3 企业网站建站目的通过以上各方面的分析

上海集团网站建设目的可以大致归纳为以下几点：

1. 形象展示：树立企业形象，展示企业实力，宣传企业文化，建立企业品牌。
2. 产品展示：发布产品信息，提供产品详细技术参数。
3. 信息发布：及时发布企业信息，产品动态。海淘科技技术支持：为客户提供在线技术服务，解答客户疑问，提供与客户信息交流的渠道。
4. 人员招聘：发布集团各企业招聘信息。

### 1.4 网站功能需求根据前面的分析，我们认为\*\*集团公司网站应当具有以下功能：

1. 信息发布功能：管理员通过后台输入信息，信息自动实时出现在网站首页相应栏目。不同人员根据权限不同可以发布不同信息。
2. 产品展示功能：管理员通过后台输入产品信息，产品信息可实时出现在网站相应板块，并可上传图片。用户可对产品进行搜索，网上订购。
3. 交流反馈功能：客户可通过网站提交疑问至管理员信箱。
4. 人员招聘功能：企业发布招聘信息，供访问者在线提交简历。

## 1.5 设计原则

在对上海\*\*集团网站的规划设计过程中，根据网站建设目的及其相关功能，我们将遵循以下原则对网站进行规划设计：

### 商业性原则

作为企业商业运作的一个组成重要部分，服务于上海\*\*集团企业文化的对外传播，服务于企业与客户、企业与员工沟通渠道的建立，完善企业服务体系，创造更多的商业机会，为企业经营者提供科学决策辅助。

### 品牌性原则

为客户提供有价值的产品和服务，充分体现“上海\*\*集团”品牌优势，突出行业特征，重点塑造企业网络品牌的个性化形象，使注意力资源尽可能地转化成品牌消费，建立忠诚“上海\*\*集团”消费群体。

### 经济性原则

建立适合上海\*\*集团自身需求的网络平台，提供广泛的涵盖用户多种需求的功能，数据处理方式灵活以满足高度用户化的需求，节省网站建设成本，并确保其较好的拓展性和开放性；同时网站具有基于 WEB 界面的管理后台，企业能够自主的对网站中大部分内容作更新、修改操作，节省了企业网站的运营成本，提高了信息更新、传播效率。

### 扩充性原则

网站的整体规划及框架设计是具可扩充性的，前台页面的设计能保证企业网站在增加栏目后不会破坏网站的整体结构。

后台数据库的设计具有高度的扩充性，企业能够根据需要对栏目、类别的增、删、修改。易用性原则网站功能模块的开发遵循以人为本的原则。在提供强大功能的同时，充分考虑网站维护人员操作习惯，对后台的操作进行了优化与整合，使网站后台管理易于上手，方便网站管理人员尽快熟悉网站后台管理操作，提高工作效率。同时，也方便非专业人员对网站内容的增、删、修改，节省了培训费用与培训周期。

## 1.6 解决方案页面设计

资深的网页设计师会根据上海\*\*集团的 CI 方案、网站功能，采用最新表现技术全面创意设计页面风格，充分体现上海\*\*集团的企业形象，凸显企业文化。

(1)网络实名(我们能够提供服务)·每天，网络实名的使用量超过 30,000,000 人次；·网络实名覆盖了 90% 以上的中国互联网用户；·300,000 家企业注册了网络实名，包括数千家国内外著名公司，每分钟就有 1 家企业成功地注册！·在 IE、Netscape、Opera 等各种浏览器中均可使用网络实名；·3721 网络实名已经成为全球使用量最大的实名系统，成为中国人网络寻址的事实标准。

(2)搜索引擎推广(我们能够提供服务)CNNIC(中国互联网信息中心)调查显示，搜索引擎是用户得知新网站的最主要途径，国际互联网市场数据分析表明，搜索引擎是网民最常用的网络服务(占 51.3%)，而 80% 网民习惯通过搜索引擎以输入“关键词”搜索的方式查询所感兴趣的信息搜索引擎广告被称为性价比最高的在线广告，已成为目前互联网市场普遍低迷的状况中一道独特的亮点。国内使用率最高、访问量最大的搜索引擎：(3)Google 左侧搜索排名推广 Google 以其在搜索引擎世界中所占绝对主导地位的访问量资源优势，一直被众多上网企业视为具有最佳效果的广告载体。鉴于 Google 左侧搜索排名的非赢利性、公证性，许多访问者都以企业网站在 Google 的搜索排名来衡量该企业在行业中的实力。我们依据自身技术实力，以及对 Google 排名规则的长期研究，能够帮助企业网站提升在 Google 搜索引擎中的排名，使企业网站获得更好的访问流量。七网站建设进度及实施过程

## 1.7 项目合作与成员的工作内容和范围

我们将成立一个 6 人左右的项目工作组来负责本项目的开发。

具体职责如下：我们方项目主要成员 I 项目经理(1 人)项目经理负责项目管理、组织、协调，对项目资源进行控制，是项目能够按照计划实施，满足项目规定的业务需求。项目经理对项目的质量、进度和成本负责。项目经理负责客户关系的管理，也是客户方项目经理的主要对口协调人。并负责对整个项目中的数据库结构及功能程序的设计。

1. 高级程序员(3 人)负责外部网站和内部服务系统的程序及多媒体的开发。
2. HTML 制作(1 人)负责网页的模板制作及 Html 搭建。
3. 创意设计总监(1 人)从事项目整体上的创意、规划、视觉设计和交互表现的方向把握和设计方案的提交，对项目规划设计的质量实施控制、指导与监督。
4. 客户方项目主要成员：I 项目经理项目经理负责与我们的项目管理、组织、协调工作，签收各种项目文档，自始至终负责整个项目的进行。

## 1.8 项目实施方法

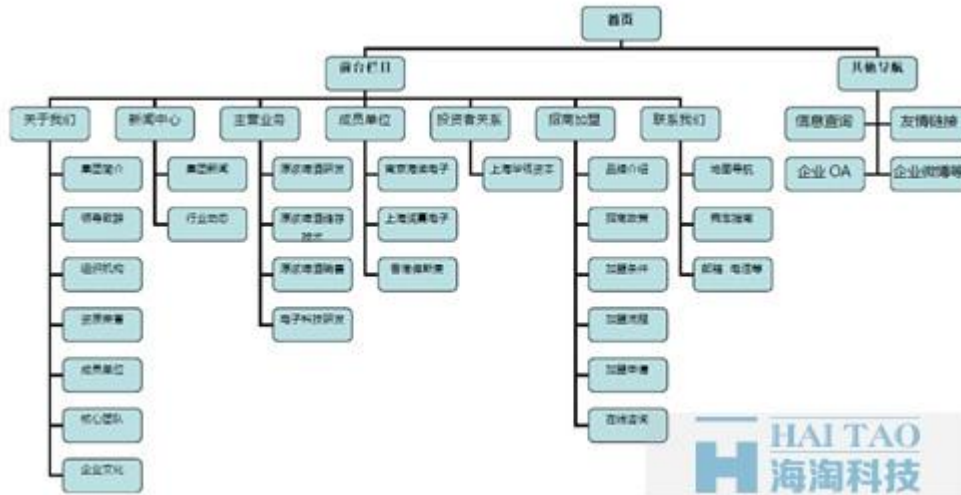
项目管理的成效直接关系到整个项目的成败。尤其是实施与 INTERNET 有关的新技术应用项目，无论在国内和国外都是有一定难度的，更需要成功的项目管理。我们充分认识到了这一点，并且已做好了准备。我们在项目管理方面具有丰富的经验，并且拥有一套实际运用和不断完善的实施方法和富有经验的项目管理人才。我们项目管理紧跟世界项目管理协会)的原则，结合 Internet 项目 IT 系统开发和创意设计的特性，我们的这套方法别适用于带有大量系统应用开发和创意设计相结合的项目。已经在我们越来越多的成功项目中得以体现和印证。项目的实施方法是保证我们每个项目能够得以顺利完成，有效协同各种专业人员共同参与，有组织有计划的进行资源管理和分配，并能够在最大程度上保证我们的项目按时，按质完成的前提。作为我们多年积累摸索的结果，在这里我们将它作一个介绍。

我们项目实施方法中的五个基本阶段是：

- 1 规划定义作为项目的启动，规划定义阶段的目的是为了能够准确地把握客户的商业目的，确立项目范围、整体性和操作实施性。这包括对客户商业策略的回顾；确认、记录并按优先次序排列出需求清单，提出系统构架草案。根据该项目的特点，我们将选择项目成员、整合项目组并安排项目计划。
- 2 分析设计在得到了项目目标，范围和高级别需求清单等结果后，我们将针对功能性，系统构架技术性和视觉创意等方面进行更详细的分析设计。我们将它们一一记录下来并与您一起探讨，改进。如有必要，我们将制作一个原型或演示系统来测试我们的概念。之后，我们将根据这个设计又针对性地来完成内容开发，交互信息和界面设计等工作。
- 3 编码制作我们开始建造这个系统。开发整合阶段的工作是将所有设计的结果予以开发出来。如有必要我们还将这个新系统与您现有系统进行整合。本阶段将完成一个正常运行的系统。
- 4 测试验收测试工作包括功能测试和性能测试两部分。然后将已完成的系统从开发环境迁移至发布环境。有计划的发布功能和数据直至全部开放进行商务运作。我们将记录并转移一切客户必须掌握和了解的技术与规范方面的知识，保证客户懂得如何运作及维护系统。用户和我们将在一个有限的范围内对系统进行试运行，系统试运行一段时间后，系统将投入正式运行。
- 5 维护管理除了对活的系统进行必须的监视、维护来保证其正常运作外，管理维护阶段更重要的任务是从正处于实际运营的系统上测试实际的系统性能；在运营中发现系统需要完善和升级的部分；衡量并比对系统较商业目的和需求的成功与否。将所有这些信息整理成一份计划以便于将来对网站系统的增强和升级。阶段、步骤和任务我们将项目的时间周期分为 5 个阶段(Phase)，在不同阶段内用相应的步骤(Process)来达到不同阶段的目标。而任务(Task)被包含在不同步骤之内，以完成该步骤的工作内容。由浅至深，由总到细，三个元素之间相互联系，相互作用，有机的构成了整个方法的蓝本。在实际操作中，根据不同时期的不同任务，动态地分配资源予以实施，再与专业的专业知识相结合，使得项目得以妥善完成。

## 二、网站结构规划

### 2.1 网站栏目架构



### 2.2 网站首页设计草图



### 2.3 栏目实现说明栏目设计整体规则说明：

- 位置导航，列如：您所在的位置：首页>>新闻中心：整站每个页面均设置位置导航，增加网站的易用性，方便浏览体验者。
- 相关链接，我们建议在不同的页面设置不同的相关链接，增强栏目之间的相互关联度。

2.4 整体风格设计网站在整体设计上，力求简洁干净，色调统一。首页设计上，建议以静态+FLASH的形式展现，方便访问者尽快的打开网站。语言要求：简体中文。纯WEB方式操作界面。以客户为中心，提供友好和方便的用户界面。

2.5 设计思路根据集团网站的行业特点和网站内容，网站以形象展示为主，整体风格设计专业、务实、内敛，色彩选择以健康，清澈的颜色为主，主色与辅助色使用数量在 3 至 4 种，使页面感觉不会出现眼花缭乱的效果。规范统一的字体、按钮和表示设计，增强网站的视觉延续性。

2.6 页面布局根据网站内容容量，为您设计的网站首页长度 1 至 1.5 屏，为了使网站元素布局合理、清晰流畅，采用标准的国字化布局。第 3 章网站功能描述网站功能设计，本集团网站在功能的应用上会考虑到访问者的特点，根据网站内容的特点，注重在网站上展现实力，我们将网站分为几个频道，再根据每个频道中栏目所需功能确定相关数据库。,

## 三、信息发布系统基本功能

### 3.1 基本功能：

1. 新闻的添加编辑修改删除定时发布功能。
2. 新闻系统的固定分类。
3. 配置编辑器进行图文等特效的编排。
4. 新闻浏览次数发布时间发布人来源。
5. 新闻的上一篇下一篇功能。
6. 新闻生成静态 Html。
7. 新闻页面网站标题关键词和描述的定制 SEO 优化功能。
8. 新闻分页功能。

### 3.2 人才招聘系统

1. 单页面形式招聘信息(单页面的形式，自由编辑招聘信息)，可下载招聘表格
2. 人才理念单页面介绍

3.3 信息检索系统在 WEB 中，提供方便、高效的查询服务，查询可以按照分类，关键词等进行，也可以基于全文内容的全文检索，支持对任意字段的复杂组合检索：支持中英文混合检索：支持智能化模糊检索。为了满足不同的信息网站的需求，我们可以根据基于网页内容的搜索引擎以及基于自身网站的内容的站点搜索引擎。

3.4 单页面系统基本功能：单页栏目固定分类，内容编辑器排版图文。

## 四、功能模块

网站建设以界面的简洁化，功能模块的灵活变通性为原则，为集团网站设计制作维护人员提供一个自主更新维护的动态空间和发挥余地，去完善他们的网站，达到一次投资，长期受益，降低成本的根本目的。

## 五、内容主题

设计重心转向以客户为中心，围绕客户的需求层面有针对性的设计实用简洁的栏目及实用的功能，极大方便客户了解企业的服务，咨询服务技术支持、问题解答，充分使客户体验到上海\*\*集团的全系列服务；

## 六、网站推广

我们凭借多年对互联网技术的深入研究、对中国互联网的现状和发展趋势的把握以及在网站推广服务方面的成熟经验，借助手网络推广资源为企业提供一套最专业、最有效、最经济的网站推广服务。

### 摩提工房餐饮公司网站设计案例



## 七、后台管理

为网站开发操作简便、使用高效的管理后台，网站管理员能够开设多个管理员帐户，为每个管理员分别设置管理权限，系统根据权限自动为某个管理员配置管理后台，后台只允许该管理员管理其具有管理权限的栏目。同时网站开发具有等级管理功能的会员系统，普通客户、公司员工、网站管理员分类管理，分别为其设置访问、管理权限。这样使整个网站运行起来有条不紊，同时也做到了专人专职，责权分明。

以上就是集团网站建设方案内容，文章下载，点击：[集团网站建设方案](#)。海淘科技提供[搜索引擎 seo 推广](#)。